



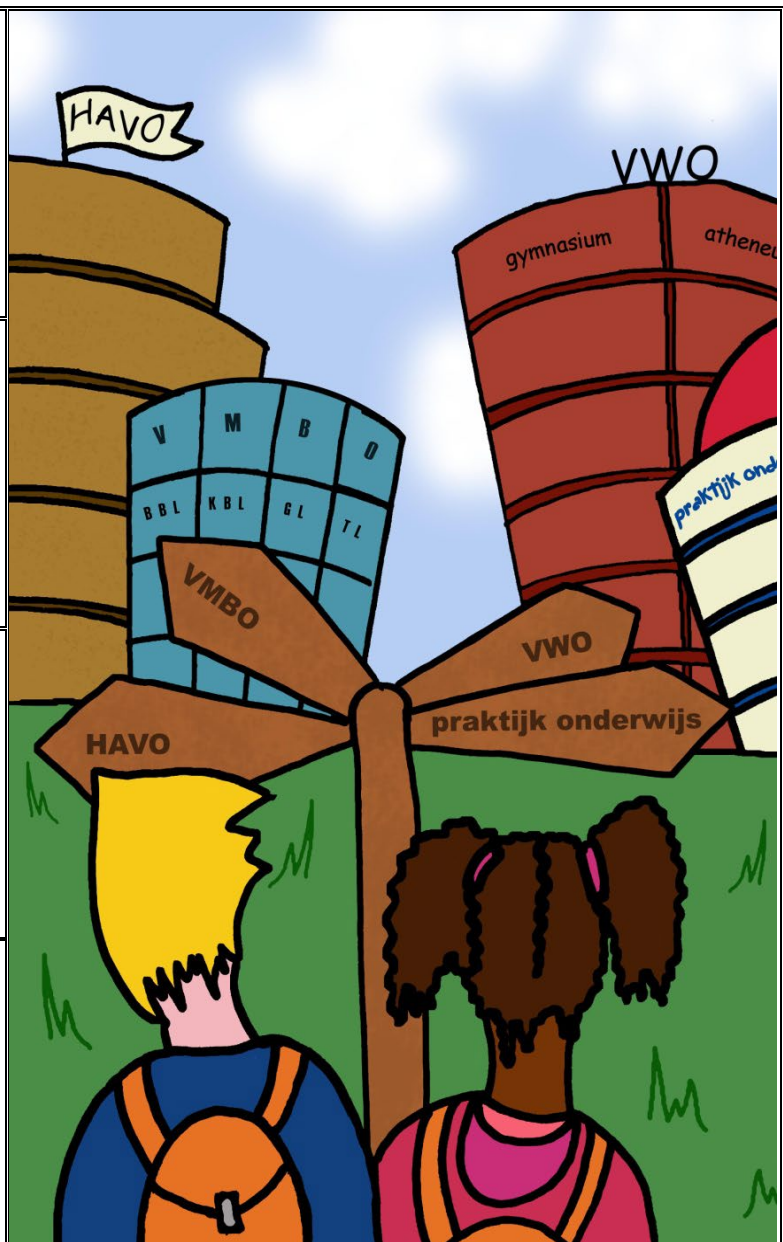
Christelijk Lyceum Veenendaal



Ichthus College  
Veenendaal



COLLEGE



## Plaatsingswijzer

Een handreiking voor het po bij het opstellen van het advies voor het vo Veenendaal Schooljaar 2025-2026



## Inhoud

1. Voorwoord	pag. 3
2. Toelating en plaatsing op het voortgezet onderwijs in Veenendaal	
2.1 Inleiding	pag. 4
2.2 Plaatsingswijzer VO Veenendaal	pag. 4
2.2.1 Advies van de basisschool	pag. 4
2.2.2 Plaatsingsrichtlijnen	pag. 4
2.2.3 LVS toetsen, toelichting voor ouders	pag. 8
3. Informatie over de scholen voor voortgezet onderwijs in Veenendaal	pag. 9
Het Perron	pag. 9
CLV	pag. 12
Ichthus College	pag. 14
Rembrandt College	pag. 16

## **1. Voorwoord**

Dit document is bedoeld als handreiking voor het po voor het opstellen van het advies voor de vo-scholen in Veenendaal, voor instroom in schooljaar 2025-2026. Deze handreiking is voorbereid door de Werkgroep Toelating waarin deze vier scholen participeren. Bij de voorbereiding hebben we samengewerkt met vertegenwoordigers van een aantal basisscholen uit de regio.

In de inleiding wordt de achtergrond van de wijziging uitgelegd. In hoofdstuk 2 wordt de richtlijn beschreven. Daarna treft u in hoofdstuk 3 informatie aan over de vier scholen.

De Werkgroep Toelating VO

Simone Breemer, CLV

Timo Valk, Rembrandt College

Daan Diepeveen, Het Perron

Simon van Groningen, Ichthus College (voorzitter)

## 2. Toelating en plaatsing op het voortgezet onderwijs in Veenendaal

### 2.1 Inleiding

In 2015 is wettelijk vastgelegd dat scholen voor voortgezet onderwijs bij toelating en plaatsing van leerlingen het advies van de basisschool als leidend moeten hanteren. Bij de totstandkoming van dit document hebben het primair en voortgezet onderwijs in Veenendaal nauw samengewerkt. Wij menen met de plaatsingswijzer een handreiking te hebben geschreven voor het tot stand komen van het advies.

### 2.2 Plaatsingswijzer vo Veenendaal

De plaatsingswijzer heeft als doel de overgang van groep 8 van het basisonderwijs naar het voortgezet onderwijs zo optimaal mogelijk te laten verlopen. Bovendien willen we de doorstroom van de leerlingen in het voortgezet onderwijs zo succesvol mogelijk laten zijn.

Dit betekent dat wij bij de toelating van leerlingen ervan uitgaan dat de leerling voldoende capaciteiten heeft om de opleiding van plaatsing binnen de reguliere tijd af te ronden.

Succeservaringen zijn voor leerlingen van groot belang. Ze hebben een positieve invloed op hun motivatie en zelfbeeld én geven de leerling het besef dat inzet loont.

De scholen voor vo in Veenendaal kennen zogenaamde dakpanklassen, o.a. b/k-classes, kgt-classes, tl(mavo)/havo-classes en havo/vwo-classes. In die classes krijgen leerlingen de gelegenheid om hun mogelijkheden en ambities verder te laten zien, waarna zij verder kunnen in de meest passende opleiding.

Met plaatsing in deze classes is hun loopbaan binnen de scholen dus nog niet vastgelegd, maar van belang is dat zij in ieder geval op het basisniveau van de betreffende dakpanklas succesvol kunnen zijn. Leerlingen die op een niveau beginnen waaraan zij niet kunnen voldoen, verliezen vaak hun zelfvertrouwen en motivatie. Een juist startniveau is dus erg belangrijk.

Leerlingen die minder dan een jaar onderwijs in Nederland gevolgd hebben, kunnen niet in het praktijkonderwijs geplaatst worden.

#### 2.2.1 Advies van de basisschool

Uitgangspunt bij de toelating en plaatsing is het advies van de basisschool. Omdat dit advies leidend is voor de toelating tot het vo, is het van groot belang dat het gegeven advies van het po past bij de capaciteiten van de leerlingen. Hierbij spelen de resultaten van de toetsen in de bovenbouw én het resultaat van de doorstroomtoets een rol.

#### 2.2.2 Plaatsingsrichtlijnen

Bij elk te geven advies hebben we zogenaemde plaatsingsrichtlijnen geformuleerd. De plaatsingsrichtlijnen gaan uit van resultaten van de Cito-LOVS<sup>1</sup> toetsen die op alle basisscholen worden afgenomen. De middentoetsen van begrijpend lezen, rekenen-wiskunde en de toetsen van studievaardigheden uit groep 6, 7 en 8 staan daarbij centraal.

Van studievaardigheid zijn er alleen eindtoetsen voor groep 6 en 7. Voor groep 8 is er een toets die als B- en als M toets kan worden afgenomen.

In schema:

Begrijpend lezen	Rekenen-wiskunde	Studievaardigheid
M6	M6	E6
M7	M7	E7
M8	M8	B8/M8

<sup>1</sup> Zie toelichting voor ouders op blz. 8

Deze toetsen worden verderop in deze notitie aangeduid als 'profieltoetsen'.

Bij elk onderwijsniveau dat in het voortgezet onderwijs wordt aangeboden onderscheiden we drie profielen:

**1. Basisprofiel:**

Van leerlingen met toetsresultaten volgens het basisprofiel verwachten wij dat die zonder meer succesvol kunnen zijn op het geadviseerde niveau.

**2. Bespreekprofiel:**

Leerlingen die voldoen aan de beschrijvingen van het bespreekprofiel kunnen tot het bijbehorende niveau geplaatst worden. Dit wanneer de vaardigheden zoals werkhouding, motivatie, doorzettingsvermogen, huiswerkattitude enz. bovengemiddeld zijn.

**3. Disharmonisch profiel:**

Leerlingen met een disharmonisch profiel lijken in eerste instantie niet voor het geadviseerde niveau in aanmerking te komen. De oorzaak hiervoor kan worden gevonden in een gediagnosticeerde leerstoornis of een diagnose op sociaal-emotioneel gebied. Deze leerlingen laten bijvoorbeeld bij begrijpend lezen resultaten zien die passen bij het geadviseerde niveau, maar bij rekenen-wiskunde niet, of andersom.

Voor deze leerlingen levert het basisonderwijs een schriftelijke onderbouwing van het advies. Bij de beslissing over toelating wordt de zorgcoördinator van de beoogde school voor voortgezet onderwijs geraadpleegd, om na te gaan of de school de benodigde ondersteuning kan bieden om de leerling met succes op het geadviseerde niveau te kunnen laten functioneren.

Hieronder worden per geadviseerd onderwijsniveau de plaatsingsrichtlijnen weergegeven voor het basisprofiel en het bespreekprofiel. Het disharmonisch profiel wordt niet genoemd omdat het dan over maatwerk voor de betreffende leerling gaat.

**Advies vwo**

Basisprofiel	De leerling heeft in groep 6 t/m 8 op alle 'profieltoetsen' van het leerlingvolgsysteem resultaten behaald op niveau I. Voor begrijpend lezen is er maximaal één keer een II behaald in genoemde toetsen.
Bespreekprofiel*	De leerling heeft over de leerjaren heen naast score I ook meer dan één keer score II per domein behaald. Voor begrijpend lezen en rekenen/wiskunde heeft de leerling maximaal drie keer een II behaald.

\* De hier beschreven criteria voor de bespreekprofielen hebben de instemming van de scholen voor po waarmee we hebben samengewerkt aan de totstandkoming van dit beleid.

**Advies havo**

Basisprofiel	De leerling heeft in groep 6 t/m 8 op de 'profieltoetsen' van het leerlingvolgsysteem over het geheel genomen resultaten behaald op niveau II. Voor begrijpend lezen is er maximaal één keer een III behaald in genoemde toetsen.
--------------	---

**Bespreekprofiel\*** De leerling heeft over de leerjaren heen naast score I of II ook meer dan één keer score III per domein behaald.  
Voor begrijpend lezen en rekenen/wiskunde heeft de leerling maximaal drie keer een III behaald.

### **Advies vmbo-tl (mavo)**

**Basisprofiel** De leerling heeft in groep 6 t/m 8 op de 'profieltoetsen' van het leerlingvolgsysteem over het geheel genomen resultaten behaald op niveau III. Voor begrijpend lezen is er maximaal één keer een IV behaald in genoemde toetsen.

**Bespreekprofiel\*** De leerling heeft over de leerjaren heen naast score III ook meer dan één keer score IV per domein behaald.  
Voor begrijpend lezen en rekenen/wiskunde heeft de leerling maximaal drie keer een IV behaald.

### **Advies vmbo-kbl**

**Basisprofiel** De leerling heeft in groep 6 t/m 8 op de 'profieltoetsen' van het leerlingvolgsysteem over het geheel genomen resultaten behaald op niveau III-IV. Voor Begrijpend lezen óf rekenen/wiskunde is er maximaal één keer een V behaald in genoemde toetsen.

**Bespreekprofiel\*** Aan de hand van het door het basisonderwijs aangeleverde Onderwijskundige Rapport en LOVS wordt bepaald waar de leerling de beste kans van slagen heeft. Het Perron geeft de mogelijkheid dit met de leerkracht te bespreken, waarna het advies gespecificeerd kan worden in bbl (basisberoepsgerichte leerweg) of kbl (kaderberoepsgerichte leerweg).

### **Advies vmbo- bbl**

**Basisprofiel** De leerling heeft in groep 6 t/m 8 op de 'profieltoetsen' van het leerlingvolgsysteem over het geheel genomen resultaten behaald op niveau IV en V.

**Bespreekprofiel\***  
**BBL-PRO** Aan de hand van het door het basisonderwijs aangeleverde Onderwijskundige rapport en LOVS wordt bepaald of de leerling in aanmerking komt voor plaatsing in de bbl (al of niet met leerwegondersteuning) of in het praktijkonderwijs (pro). Het is hierbij wenselijk dat het IQ van de leerling bekend is om een juiste afweging te maken.

Het Perron geeft de mogelijkheid dit met de leerkracht te bespreken, waarna het advies gespecificeerd kan worden in bbl of pro.



### 2.2.3 LVS toetsen, toelichting voor ouders

Op alle basisscholen wordt vanaf de onderbouw gebruik gemaakt van de LOVS-toetsen. Er zijn toetsen voor spelling, technisch lezen, woordenschat, studievaardigheden, begrijpend lezen, reken-wiskunde etc. Voor de meeste toetsen zijn er per leerjaar drie beschikbaar. Deze worden afgenomen aan het begin van het leerjaar, het midden en het einde. De toetsen worden aangeduid met resp. B, M en E.

De toetsresultaten worden uitgedrukt in verschillende grootheden (o.a. didactisch leeftijdsequivalent en vaardigheidsscore). In de gesprekken over leerlingen wordt de niveauscore het meest gebruikt. Deze score wordt uitgedrukt met I, II, III, IV en V. In een verouderde versie werden de letters A, B, C, D en E gebruikt. Elk cijfer vertegenwoordigt een groep van 20% van de leerlingen (landelijk). Leerlingen die een I scoren behoren tot de 20% best scorende leerlingen voor die toets. Voor het overzicht, zie de tabel hieronder:

<b>I</b>	20%	Best scorende leerlingen
<b>II</b>	20%	Boven gemiddeld scorende leerlingen
<b>III</b>	20%	Gemiddeld scorende leerlingen
<b>IV</b>	20%	Beneden gemiddeld scorende leerlingen
<b>V</b>	20%	Minst scorende leerlingen

### 3. Informatie over de scholen voor voortgezet onderwijs in Veenendaal



**Het Perron**  
PRO – BBL – KBL – GL/TL/MAVO

Leerlingen uit groep 8 kunnen instromen in vier niveaus:

Advies Niveau	Plaatsing mogelijk in
GL-TL	1A (KGT)
KBL	1A(KGT) en 1B (B/K)
BBL	1B (B/K)
PRO	Praktijkonderwijs

#### **GL-TL:**

De leerling met een GL of TL- advies werkt vanaf leerjaar 1 aan de leerdoelen gerelateerd aan het niveau van de Theoretische Leerweg. Daarnaast wordt specifiek gewerkt aan de inhoud van de modules behorend bij de voorbereidingen op het examenprogramma in het derde leerjaar. Tot en met leerjaar 3 wordt de leerling hierin breed opgeleid; dit gebeurt aan de hand van thema's die mens-, techniek- en ondernemingsgericht zijn. Binnen de thema's worden de theorie en praktijkvakken zoveel mogelijk vakoverstijgend aangeboden. We spreken over TL+ aangezien de leerlingen in de bovenbouw zes theorievakken en een beroepsgericht vak aangeboden krijgen. Samenwerking met het bedrijfsleven zorgt ervoor dat het zo levensecht mogelijke opdrachten zijn waaraan gewerkt wordt. De 21 eeuwse vaardigheden en wat het bedrijfsleven straks van onze leerlingen zal gaan vragen, zijn hierin verwerkt. In leerjaar 4 volgt de leerling naast het reguliere aangeboden TL programma, praktische keuzevakken die gerelateerd zijn aan interessegebied en vervolgopleiding in het MBO.

#### **KBL:**

De theorie die de KBL leerling krijgt aangeboden ligt dicht tegen die van de TL leerstof aan. Dit geldt ook voor de hoeveelheid lesstof. Een KBL leerling is een praktisch ingestelde leerling. Het verschil in toetsing met de TL is, dat de vragen minder op inzicht gericht zijn en meer op de lesstof. Beoordelingen worden vaker gekoppeld aan praktische opdrachten. Graag bij een "niveau-advies: KBL" in het OKR ook een plaatsingsadvies geven voor BK (door bij plaatsingsadvies vmbo-bbl én vmbo-kbl aan te vinken) of KGT (door bij plaatsingsadvies vmbo-kbl én vmbo-gl/tl aan te vinken).

#### **BBL:**

Leerlingen die deze leerweg volgen krijgen een hoeveelheid lesstof aangeboden die gerelateerd is aan de leerdoelen van de basis beroepsgerichte leerweg. De hoeveelheid lesstof is passend bij hun niveau en is beduidend minder dan dat voor de KBL leerling. Leesteksten zijn kort en duidelijk. Opdrachten zijn veelal praktisch gericht. Er is sprake van gerichte en zo nodig verlengde instructie.

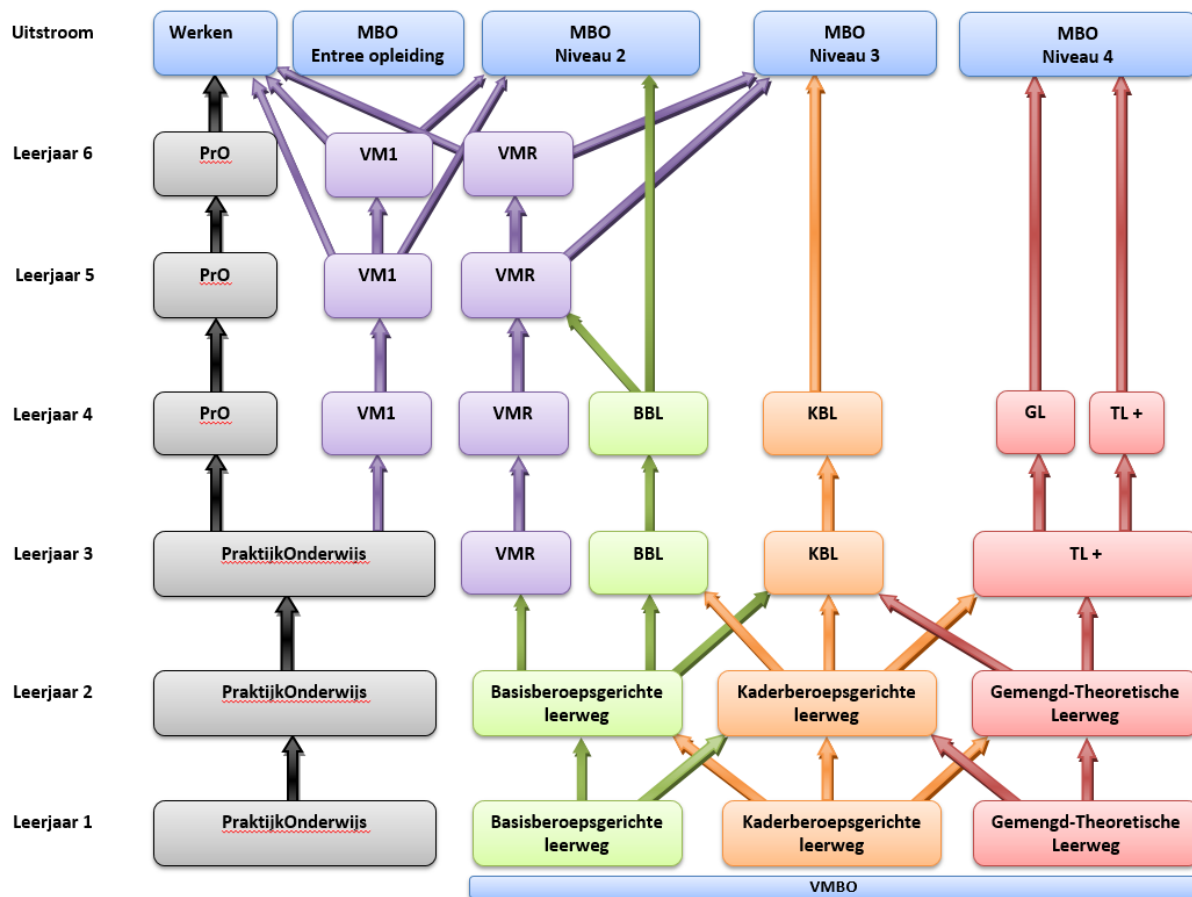
#### **PRO:**

Deze leerweg is bedoeld voor de leerling met een indicatie voor Praktijk Onderwijs. De lesstof is gerelateerd aan de leerdoelen van het landelijk curriculum praktijkonderwijs. De leerling wordt

opgeleid om uit te kunnen stromen richting arbeid. Daarnaast is er in het vierde en vijfde leerjaar de mogelijkheid om opgeleid te worden voor het MBO niveau 1 diploma.

**Dubbel advies:**

Sommige leerlingen krijgen een dubbel advies, bijvoorbeeld B/K. Dit wordt aangegeven bij “niveauadvies” in het OKR. Voor ons is het dan van belang om te weten op welk van de twee niveaus een leerling aangesproken moet worden. Graag bij het “plaatsingsadvies” aangeven op welke van de twee niveaus het best met deze leerling kan worden gestart, dat wil zeggen “B” óf “K”.



Praktijkonderwijs	PRO
Basisberoepsgerichte Leerweg	BBL
Gemengd Theoretische Leerweg	GTL
Kaderberoepsgerichte Leerweg	KBL
Gemengde Leerweg	GL
Theoretische Leerweg	TL
Theoretische Leerweg plus beroepsgericht vak	TL+
Praktijkonderwijs uitstroom entreeopleiding	VM1
Vakmanschapsroute	VMR

Voor vragen en/of opmerkingen kunt u terecht bij:

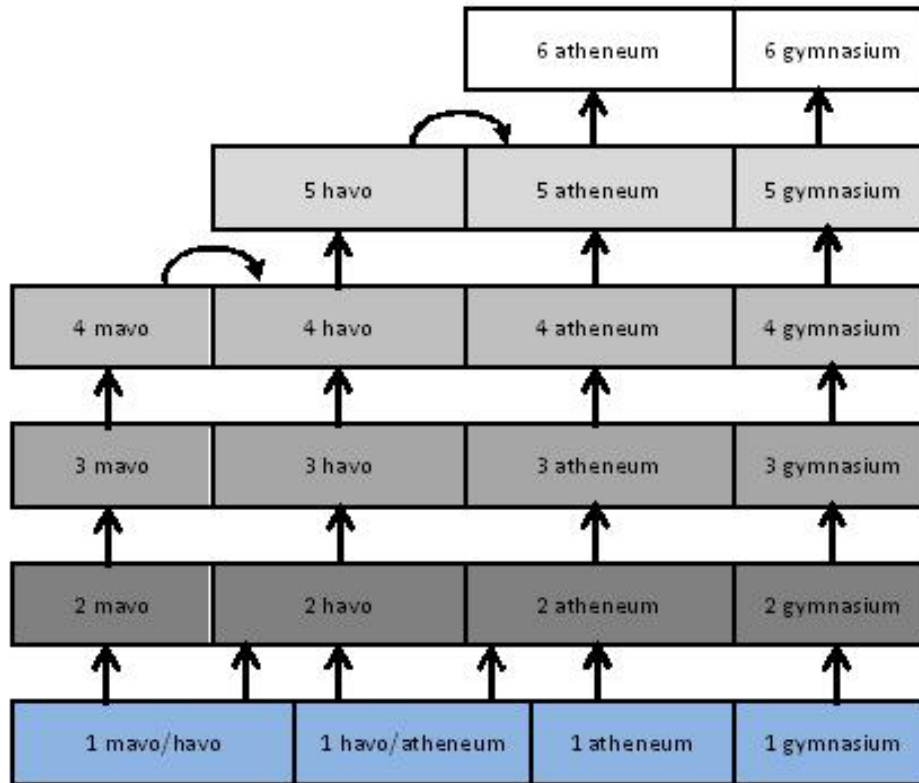
Jeffrey Terschegget Plaatsingscoördinator

[j.terschegget@hetperron.nl](mailto:j.terschegget@hetperron.nl)

[www.hetperron.nl](http://www.hetperron.nl)

T:0318- 50 96 00

## Het CLV in beeld



### Aanbod

Als open christelijke school kenmerkt het CLV zich door aandacht voor leerlingen. We bereiden leerlingen voor op een leven in goede gezondheid, vrede en duurzaamheid, door als school zorg en veiligheid te bieden. Het CLV heeft brugklassen voor mavo/havo, havo/atheneum, atheneum en gymnasium.

#### mavo/havo

Wij werken met lesmethoden op mavo/havo-niveau. Leerlingen die in de loop van het schooljaar laten zien dat een havo-opleiding tot de mogelijkheden behoort, dagen wij uit om hun perspectief en ambitie daarop te onderzoeken en begeleiden we ze hier in. Alle leerlingen krijgen dezelfde toetsen. Deze zijn zo ingericht dat potentiële havoleerlingen aan het eind van leerjaar 1 de norm kunnen halen voor bevordering naar havo 2. De andere leerlingen vervolgen hun loopbaan op de mavo.

#### havo/atheneum

Wij werken met lesmethoden op havo/atheneum-niveau. Wij dagen leerlingen met atheneumpotentie uit om hun mogelijkheden te onderzoeken en begeleiden ze hier in. Alle leerlingen krijgen dezelfde toetsen. Deze zijn zo ingericht dat potentiële atheneumleerlingen aan het eind van leerjaar 1 de norm kunnen halen voor bevordering naar atheneum 2. De andere leerlingen vervolgen hun loopbaan op de havo.

## **Atheneum**

Wij werken met lesmethoden op atheneum niveau. Leerlingen worden verwacht een grote verantwoordelijkheid te dragen voor hun eigen leerproces.

## **Gymnasium**

Vanaf klas 1 staat Latijn, Grieks en Verrijkt Nederlands op het lesrooster. Bij de andere vakken bieden wij de inhoud zoveel mogelijk op een gymnasiale wijze aan.

## **Maatwerk**

Voor leerlingen die op hoog niveau muziek spelen of sporten is er een aangepast rooster mogelijk. Dit geldt ook voor leerlingen die een vak versneld willen volgen of juist meer tijd nodig hebben. Begeleiding wordt per leerling afgestemd.

## **Junior College**

Als begaafdheidsprofielschool biedt het CLV, gezamenlijk met het samenwerkingsverband 'passend onderwijs' het Junior College aan. Dit tussenjaar is voor aankomende vwo leerlingen, die nog niet klaar zijn voor het voortgezet onderwijs. Met dit specifieke onderwijsaanbod hebben wij een positief effect op de cognitieve prestaties en het sociaal welzijn/-welbevinden van de leerling voor ogen. Na dit tussenjaar stroomt de leerling door in het reguliere onderwijs.

## **Talentontwikkeling**

Om leerlingen goed voor te bereiden op de toekomst gaat het CLV verder dan alleen kennisoverdracht. Er is aandacht en begeleiding voor verschillende interesses en talenten die leerlingen ambiëren. Iedere week volgen leerlingen, 2 uur per week, één van de volgende talentklassen.

- ✓ Economics & Social Business
- ✓ Kunst & Cultuur
- ✓ Science
- ✓ Sport
- ✓ Storytelling

Bij al deze keuzes geldt dat er kosten aan verbonden zijn.

## **Overdracht po-vo**

In maart bezoeken wij de basisscholen om te spreken over de ingeschreven leerlingen. Begin april beslissen wij over de toelating.

## **Heeft u nog vragen of zijn er onduidelijkheden? Neem dan contact op met;**

Simone Breemer, afdelingsleider brugklassen mavo/havo en havo/atheneum.

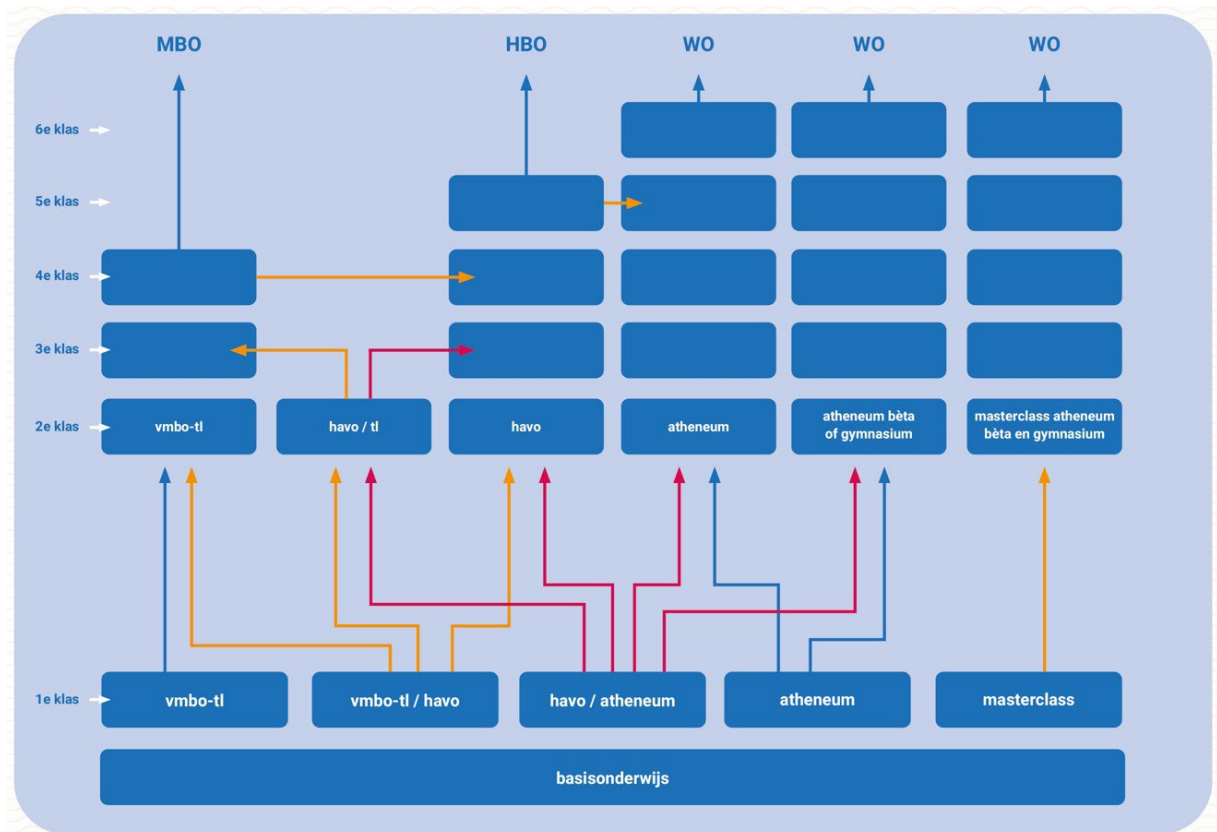
[s.breemer@clv.nl](mailto:s.breemer@clv.nl) of

Lydia Germans, afdelingsleider klassen 1,2 en 3 atheneum/gymnasium.

[l.germans@clv.nl](mailto:l.germans@clv.nl)

Telefoon school: 0318-50 06 21

## Verschillende brugklassen en hun doorstroommogelijkheden



### Niveau en werkwijze brugklassen

Het Ichthus College heeft vijf typen brugklassen, namelijk vmbo-tl, vmbo-tl/havo, havo/atheneum, atheneum en masterclass. Vanaf klas 2 kan er voor het gymnasium gekozen worden.

#### De vmbo-tl-brugklas

Deze brugklas is voor leerlingen binnen het vmbo die qua niveau het best op hun plek zijn in een theoretische leeromgeving. Het vmbo bereidt leerlingen voor op de hoogste niveaus van het middelbaar beroepsonderwijs. Ook is het mogelijk om onder voorwaarden door te stromen naar de havo.

**De vmbo-tl/havo-brugklas**

Deze brugklas is voor leerlingen bij wie nog niet duidelijk is of zij het best op hun plaats zijn binnen vmbo-tl of havo. In deze brugklas wordt lesgegeven op vmbo-tl niveau. Leerlingen die op dit niveau bovengemiddelde resultaten behalen kunnen onder voorwaarden na deze brugklas doorstromen naar havo-2. Daarom wordt in dit type brugklas (in tegenstelling tot de vmbo-tl brugklas) als extra het vak Frans aangeboden.

**Verlengde brugklas**

Bij sommige leerlingen is aan het einde van de brugklas vmbo-tl/havo nog niet duidelijk wat het juiste niveau is. Deze leerlingen kunnen onder voorwaarden in het tweede leerjaar in een verlengde brugklas havo/vmbo-tl worden geplaatst. In deze verlengde brugklas wordt lesgegeven op havoniveau.

**De havo/atheneum-brugklas**

Deze brugklas is voor leerlingen bij wie nog niet duidelijk is of zij het best op hun plaats zijn binnen havo of vwo. In deze brugklas wordt lesgegeven op havoniveau. Leerlingen die op dit niveau bovengemiddelde resultaten behalen kunnen onder voorwaarden na deze brugklas doorstromen naar atheneum-2 (bèta) en gymnasium 2.

**De atheneum-brugklas**

Deze brugklas is bedoeld voor intellectueel intelligente leerlingen die leren leuk vinden en dit ook goed zelfstandig kunnen. Na de atheneum brugklas kunnen deze leerlingen vanaf klas 2 kiezen voor regulier atheneum, atheneum-bèta (vergelijkbaar met technasium) of gymnasium.

**De masterclass**

Dit is een speciale atheneum-brugklas. Met behulp van een aantal modules waarbij leerlingen in aanraking komen met onderwerpen uit de natuurkunde, wiskunde, biologie, maar ook uit de kunst en de klassieke talen kunnen de leerlingen ervaren waar hun interesse ligt. Voor deze brugklas geldt een apart aanmeldings- en plaatsingstraject.

**Voor vragen en/of opmerkingen over de verschillende niveaus en de klassenindeling kunt u terecht bij:**

Dick van Vliet, coördinator brugklassen

vli@ichthuscollege.nl

Telefoon school: 0318-54 32 10

Website school: <https://www.ichthuscollege.nl/>



# Rembrandt COLLEGE

## Het Rembrandt College schematisch in beeld

### Het Rembrandt College schematisch in beeld



### **Niveau en werkwijze brugklassen**

Het Rembrandt College heeft in de brugklas twee dakpanbrugklassen (twee niveaus in een klas) en een homogene vwo-brugklas. In de mavo/havo-klas wordt lesgegeven op tl-niveau. De leerling die laat zien de mavo-stof te beheersen kan verder gaan met de verwerking van de havo-stof. In de havo/vwo-klas wordt lesgegeven op havo-niveau. De leerling die laat zien de havo-stof te beheersen kan verder gaan met de verwerking van de vwo-stof. In de vwo-brugklas wordt lesgegeven op vwo-niveau. In de brugklas wordt er tijdens de mentorles ook aandacht besteed aan leren leren.

De docenten zijn getraind in het maken van toetsen die zo zijn samengesteld dat de toets een duidelijk beeld geeft van de beheersing van de lesstof en over het niveau waarop de leerling in dat vak functioneert. Naast de cijfers wordt ook een niveauaanduiding vermeld.

### **Goed om te weten over het Rembrandt College**

Onze eigen leerlingen vinden het Rembrandt College een veilige school waar ze de ruimte ervaren om zichzelf te kunnen zijn. Dat kan ook omdat het Rembrandt College een kleine school is waar iedereen elkaar kent en het tonen van respect voor elkaar centraal staat. Leerlingen voelen zich gezien en gehoord. Het Rembrandt College is een cultuurprofielschool en leerlingen komen in aanraking met veel verschillende onderwerpen waardoor zij een brede kijk op de wereld krijgen.

### **Tweetalig Onderwijs**

Het Rembrandt College biedt tweetalig onderwijs en dat maakt onze school uniek in de regio. De leerlingen volgen minstens de helft van alle lessen in het Engels. Hiervoor gebruiken we het Cambridge programma en de Content and Language Integrated Learning lesmethode. Daarnaast wordt er veel aandacht besteed aan wereldburgerschap en persoonlijke ontwikkeling binnen de lessen. Door extra activiteiten en projecten leer je met een open blik over grenzen heen te kijken. In het brugklasjaar gaat de TTO klas naar Canterbury in Engeland om ondergedompeld te worden in de Engelse taal en cultuur.

### **Ontdekkend leren**

Op het Rembrandt College weten we dat een keuze maken niet altijd makkelijk is. Leerlingen kunnen of willen nog niet meteen beslissen, maar eerst nog veel proberen en ontdekken. Bij ons kan dat. In de onderbouw krijgen ze afwisselend alle creatieve vakken (drama, muziek en beeldende vorming).

Bij Onderzoek & Ontwerp verdiepen ze zich in een vraag of probleem van een opdrachtgever en werken ze in een team aan een oplossing.

### **Flexrooster**

Het 80 minuten flexrooster bestaat uit gewone vaklessen en uit flexuren. Deze flexuren mag de leerling zelf indelen. Zo is er keuze uit ondersteuningsflex (extra uitleg), plusflex (talenten ontdekken) en werkflex (zelfstandig werken). Voorbeelden van plusflex zijn: koken, dans, robotica, voetbalschool, technologie, etc.

### **Plannen en organiseren**

We vinden het belangrijk dat leerlingen zelfstandig leren werken, plannen en studeren en dat zij daarbij hun eigen verantwoordelijkheid leren nemen. Hiervoor is nadrukkelijk aandacht tijdens de mentorlessen en in klas 1 en 2. In klas 1 wordt er gebruik gemaakt van de Plenda-agenda. Er wordt gewerkt vanuit de gedachte van het coachend mentoraat.

Als leerlingen daarnaast nog een extra duwtje in de rug nodig hebben, bieden we op school huiswerkondersteuning en steunlessen aan.

### **Verlengde brugklas**

Na brugklas 1 is er nog een tweede brugklas, dit is een havo/vwo-klas. Hier kunnen de leerlingen uit beide soorten brugklassen in terecht komen. Het Rembrandt College hecht veel waarde aan haar dakpanklassen in leerjaar 1 en 2. De leerling kan gedurende twee jaar laten zien op welk niveau hij/zij kan functioneren. Op deze wijze hebben de leerlingen langer de tijd om in de juiste stroom terecht te komen.

### **Voor vragen en/of opmerkingen kunt u terecht bij:**

Dhr. T. Valk, [t.valk@rembrandt-college.nl](mailto:t.valk@rembrandt-college.nl)

Mevr. M. van Bommel, [m.van.bommel@rembrandt-college.nl](mailto:m.van.bommel@rembrandt-college.nl)

Telefoon school: 0318–50 99 00

Website school: <http://www.rembrandt-college.nl/>